

108年登革熱 孳生源清除培訓 說明會



病媒蚊知識與防治



- 壹、病媒蚊概述
- 貳、病媒蚊生態與習性
- 參、登革熱傳染與症狀
- 肆、孳生源介紹與樣態
- 伍、病媒蚊防治

壹、病媒蚊概述

❓ 登革熱相關名詞解釋

1. 什麼是「病媒蚊」

Ans：會傳播疾病的蚊子



2. 什麼是「孳生源」

Ans：任何積水、病媒蚊能夠產卵衍生後代的容器，如積水容器、花盆底盤等

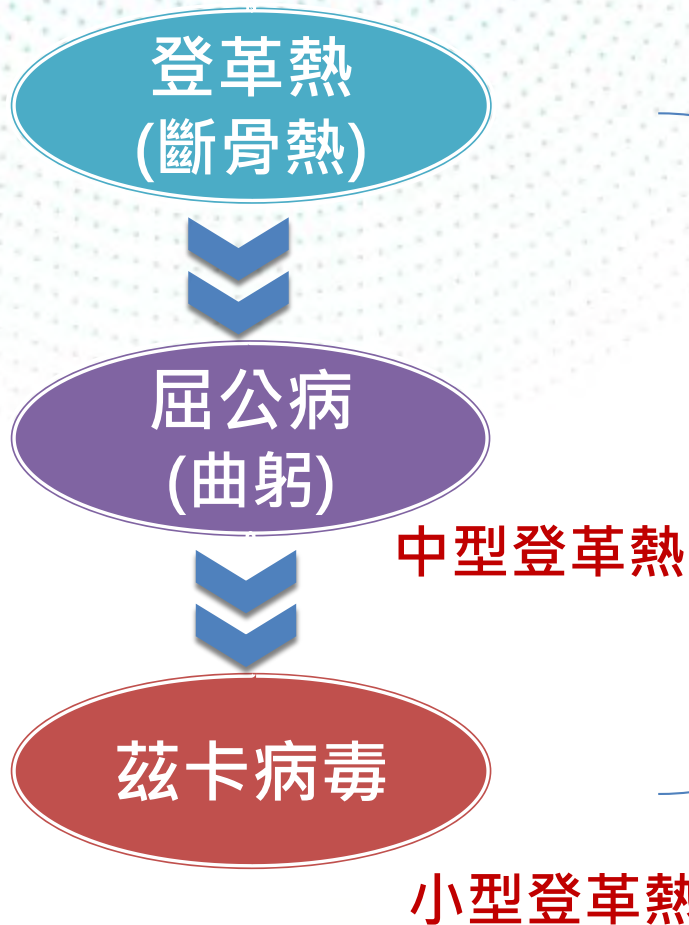
壹、病媒蚊概述

- 這些帶著病原的蚊子隨著環境變遷與人類活動範圍擴大，已大幅擴散其分布
- 全球有100個國家發生登革熱，約有25億人生活在登革熱風險區，每年約有5千萬至1億人罹患登革熱，其中25-50萬名病例屬於登革重症個案



壹、病媒蚊概述

❓ 現在臺灣常見經由蚊子傳染的疾病有哪些？



1. 由帶病的蚊子而傳染
2. 傳播病的蚊子皆為白線斑蚊及埃及斑蚊

壹、病媒蚊概述

❓ 什麼是「登革熱」？

- 俗稱「天狗熱」或「斷骨熱」，由蚊子叮咬而感染
- 主要傳播媒介：埃及斑蚊、白線斑蚊
- 潛伏期約為3-8天，最長可達14天
- 主要症狀是發燒、頭痛、後眼窩痛、肌肉痛、關節痛、骨頭痛、出疹或噁心、嘔吐等
- 有少數病例出現神經系統或免疫系統併發症
- 目前沒有任何疫苗可以預防

壹、病媒蚊概述

❓ 什麼是「屈公(曲躬)病」？

- 屈公病是由屈公病毒所引起的急性傳染病
- 人類主要是被帶有屈公病毒的蚊子叮咬後得病
- **主要傳播媒介：埃及斑蚊、白線斑蚊**
- 潛伏期為2-12天，一般為3-7天
- 發病症狀初期與登革熱類似，主要症狀為發燒、頭痛、疲倦、關節痛或關節炎、肌痛及下背痛，半數病患會出現皮疹約持續3-7天，並引起關節後遺症
- 與登革熱不同處，有些個案關節會痛到無法行動，持續數周或數月，而典型登熱熱不會出現長期關節痛

壹、病媒蚊概述

❓ 什麼是「茲卡病毒」？

- 茲卡病毒為黃病毒的一種，主要是經由蚊子叮咬傳播
- 主要傳播媒介：埃及斑蚊、白線斑蚊
- 潛伏期約為3-7天，最長可達12天
- 發病症狀與登革熱相似但較輕微，故常被誤認為登革熱，典型症狀是發燒、紅疹、關節痛、關節炎、非化膿性或充血性結膜炎，持續約2-7天
- 有少數病例出現神經系統或免疫系統併發症

壹、病媒蚊概述

❓ 為什麼登革熱會四處傳播？

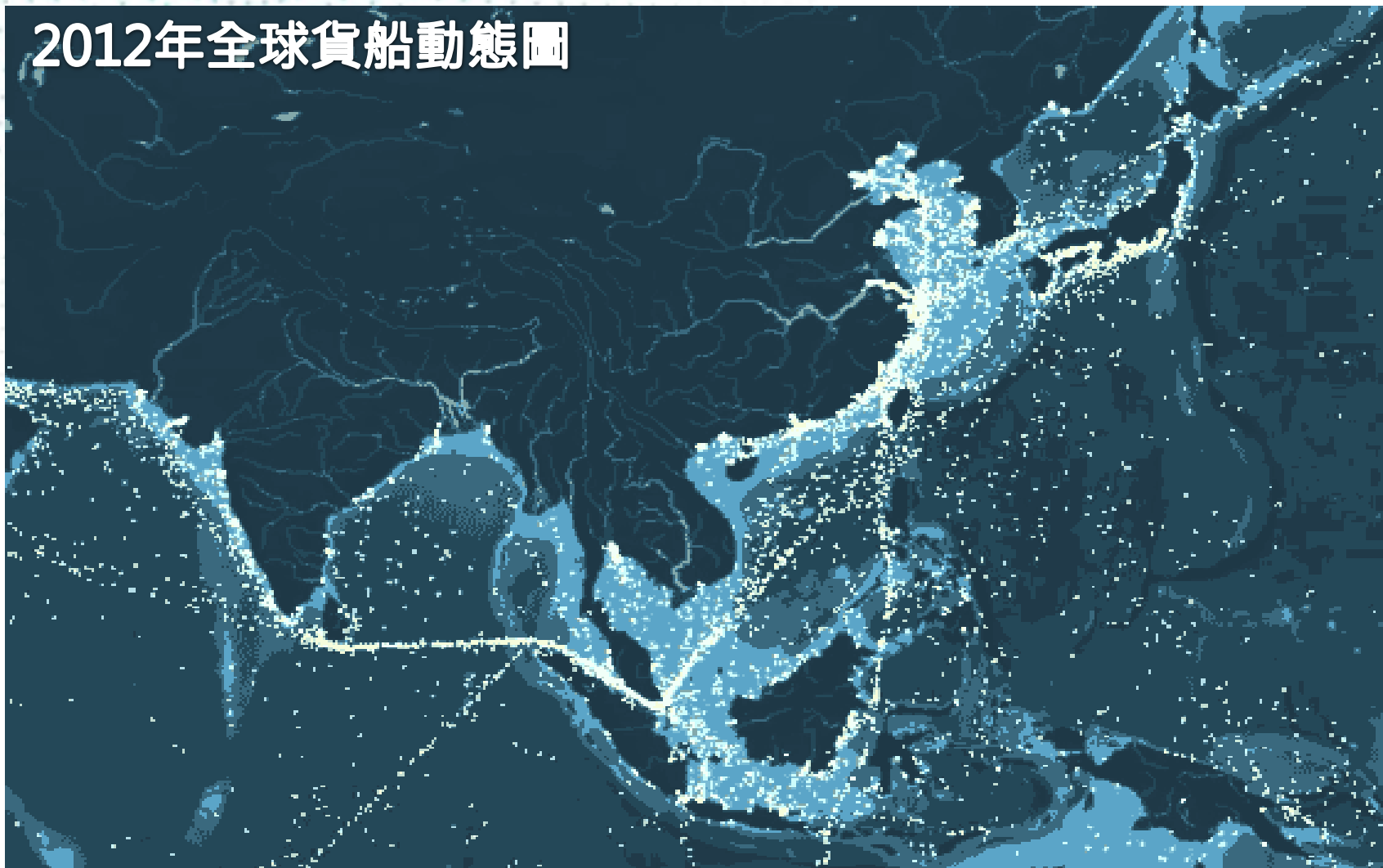
隨著全球交通運輸，傳染病越來越嚴重



壹、病媒蚊概述

❓ 為什麼登革熱會四處傳播？

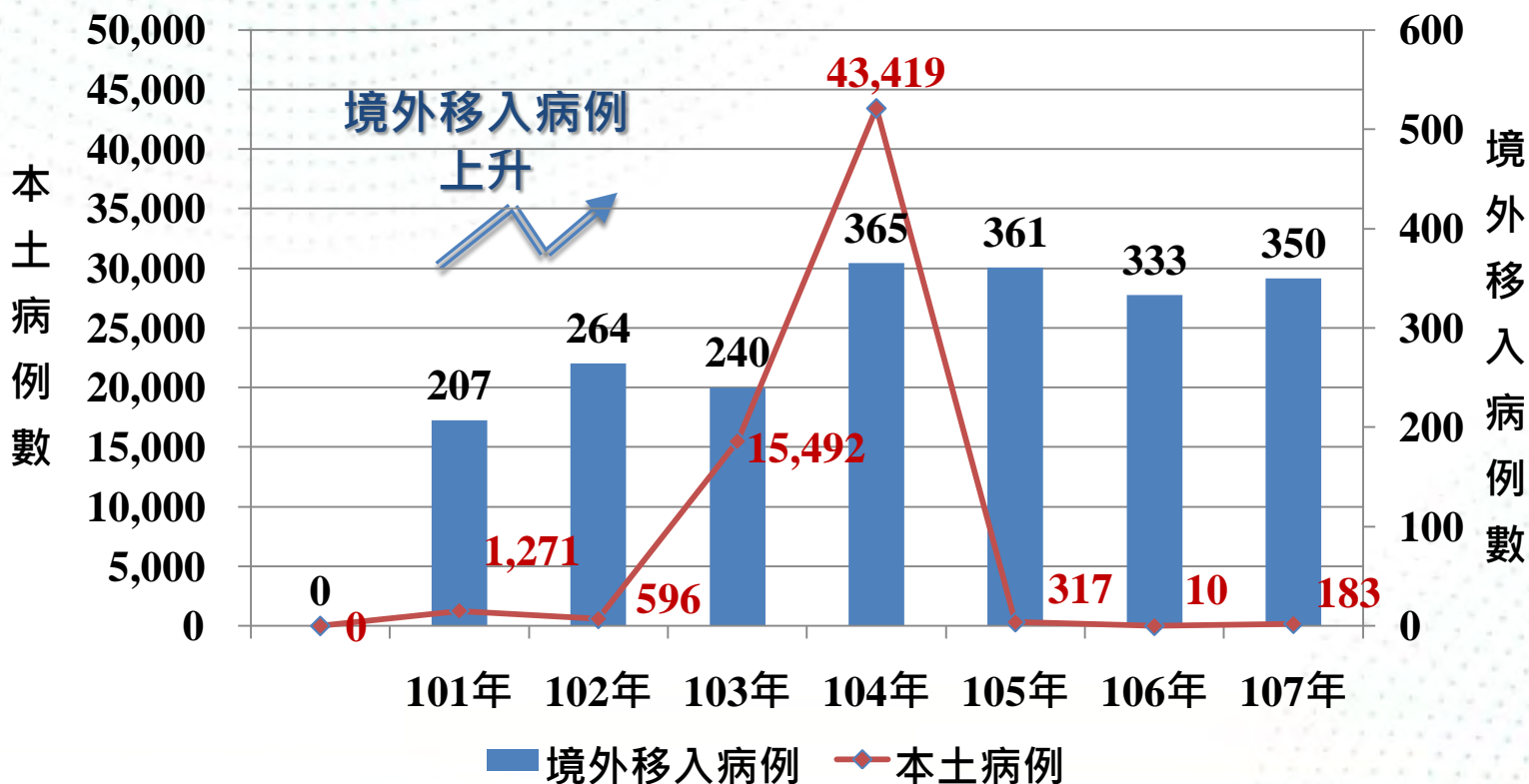
2012年全球貨船動態圖



壹、病媒蚊概述

臺灣近年登革熱本土與境外移入病例發展趨勢

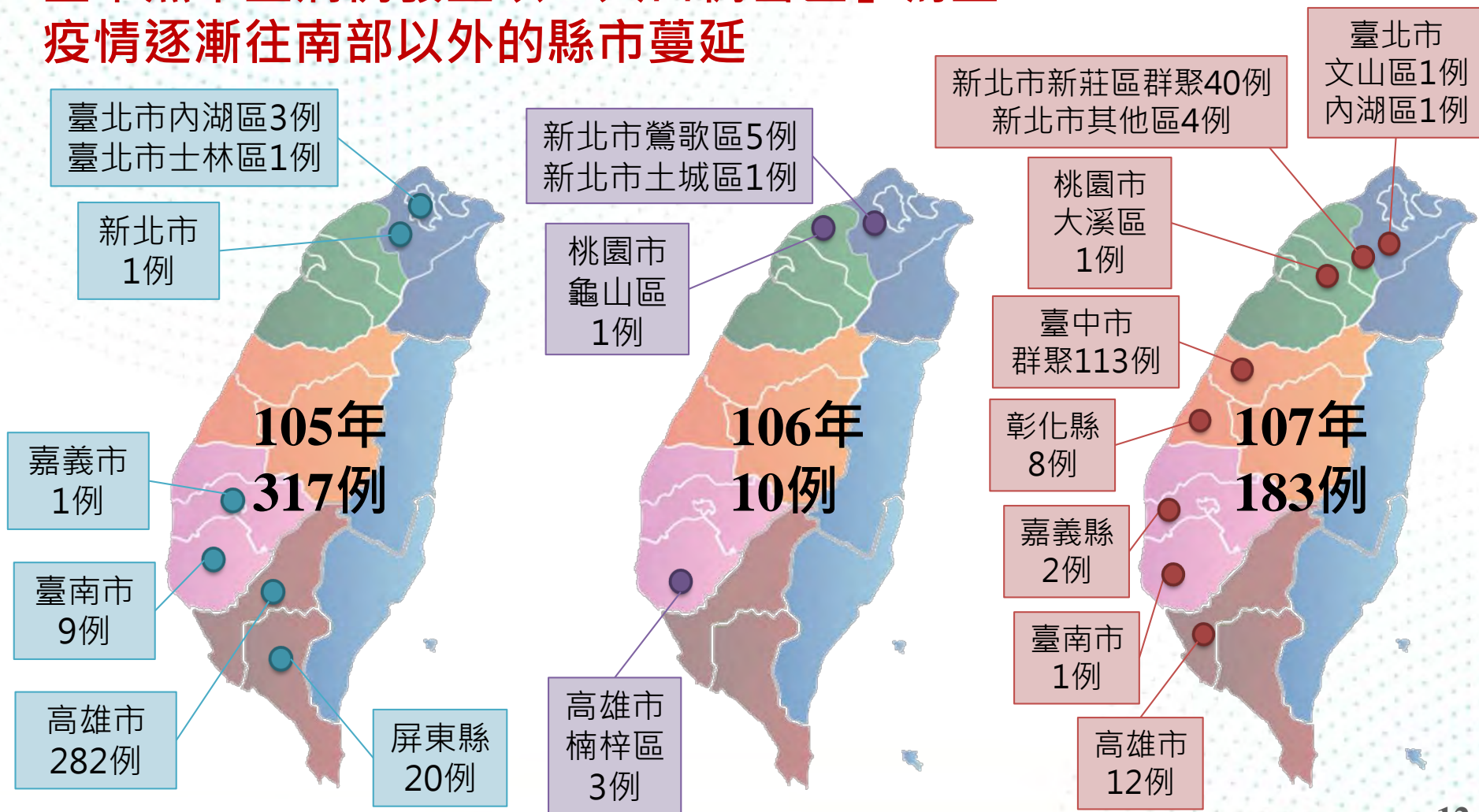
- 境外移入登革熱病例逐年上升
- 105-106年因104年疫情嚴峻與各單位有效預防，本土病例數減少
- 107年新北市及臺中市發生本土群聚病例，第一次北部及中部疫情超過南部



壹、病媒蚊概述

臺灣近年登革熱本土病例分布情形

登革熱本土病例發生以「人口稠密區」為主
疫情逐漸往南部以外的縣市蔓延



貳、病媒蚊生態與習性

斑蚊之發育



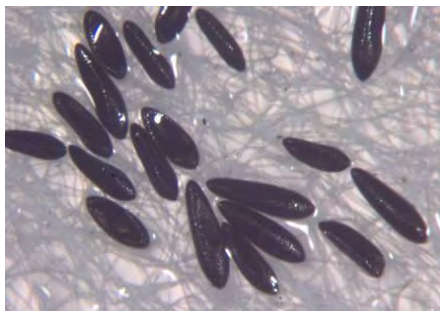
貳、病媒蚊生態與習性

斑蚊之卵、產卵習性

- 剛產下的卵為白色，後轉為暗黑色，斑蚊的卵甚小，一般約為0.5毫米長、0.2毫米寬，大多呈橢圓形
- 斑蚊之卵具硬殼，耐旱最長可達半年至1年，當卵碰到水，蟲卵會在幾分鐘內孵化
- 斑蚊產卵於水面上之植物或容器邊壁的水面上約1-2公分，並分散將卵產於不同積水容器



埃及斑蚊



白線斑蚊



產卵於容器邊壁



貳、病媒蚊生態與習性

斑蚊之卵、產卵習性—白線斑蚊產卵影片



貳、病媒蚊生態與習性

斑蚊之幼蟲(孑孓)生態

- 幼蟲俗稱孑孓，生活於水中，無足，以水中的微生物、有機顆粒等為食物，分為四齡



埃及斑蚊

顯微鏡下可見埃及斑蚊孑孓胸部有勾毛



白線斑蚊

貳、病媒蚊生態與習性

斑蚊之蛹

- 蛹之外型似逗點，四齡幼蟲蛻皮後變為蛹，**蛹不取食**，當蛹受驚擾時，可上下活動，潛水或游泳



埃及斑蚊(1-2天)



白線斑蚊(2-3天)

貳、病媒蚊生態與習性

斑蚊之卵、產卵習性—蚊子幼蟲(孑孓)與蛹影片



貳、病媒蚊生態與習性

斑蚊之成蟲

- 體小，分頭、胸、腹三部分，頭部具一對大眼、一對觸角及一長口器，觸角細長為第二性徵，雌蚊觸角毛疏而短，雄蟲毛密而長



埃及斑蚊



雌蚊
具絲狀觸角



雄蚊
具羽毛狀觸角

白線斑蚊

貳、病媒蚊生態與習性

傳染登革熱病媒蚊生態習性彙整表

| 項目 | 白線斑蚊 | 埃及斑蚊 |
|--------|-------------------------|-----------------------------|
| 成蟲棲息習性 | 戶外 孳生地附近植物或暗處 | 室內 深色窗簾、傢俱及其他黑暗處所 |
| 適合溫度 | 較不怕低溫 | 怕冷，在18度C以下喪失感染性 |
| 分布範圍 | 全臺皆有 | 嘉義布袋(北回歸線)以南地區 |
| 吸血習性 | 警覺性低，不易受驚動 | 警覺性高，易受驚動 |
| 疾病傳播人數 | 傳播速度慢，只傳給1人 | 傳播速度快，可傳4-6人 |

貳、病媒蚊生態與習性

❓ 斑蚊在什麼時候吸血呢？

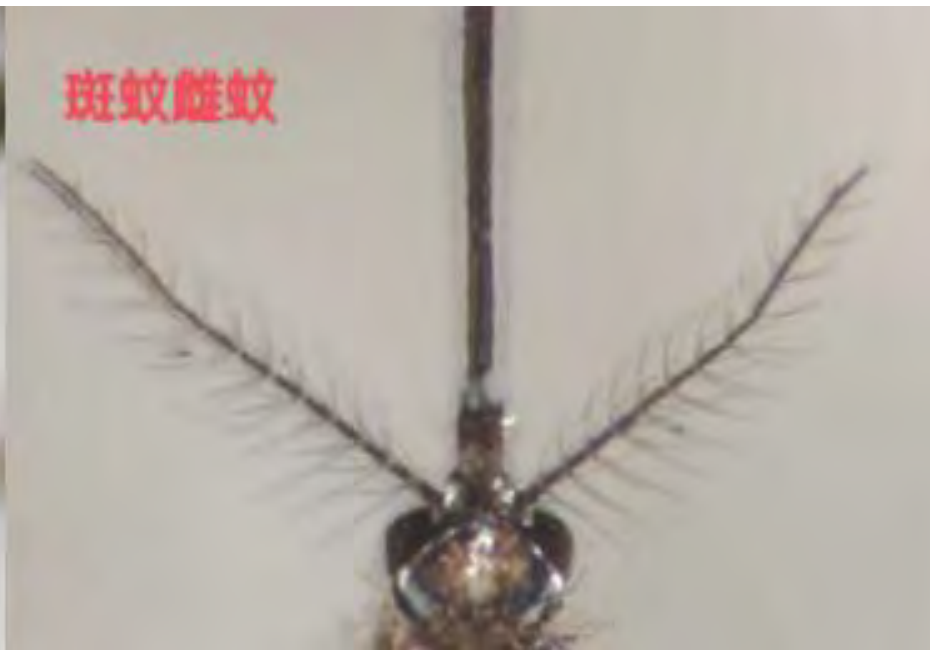
斑蚊在白天吸血，早上9-10時及下午4-5時是吸血高峰

❓ 誰會吸血呢？公的蚊子？母的蚊子？

斑蚊雄蚊

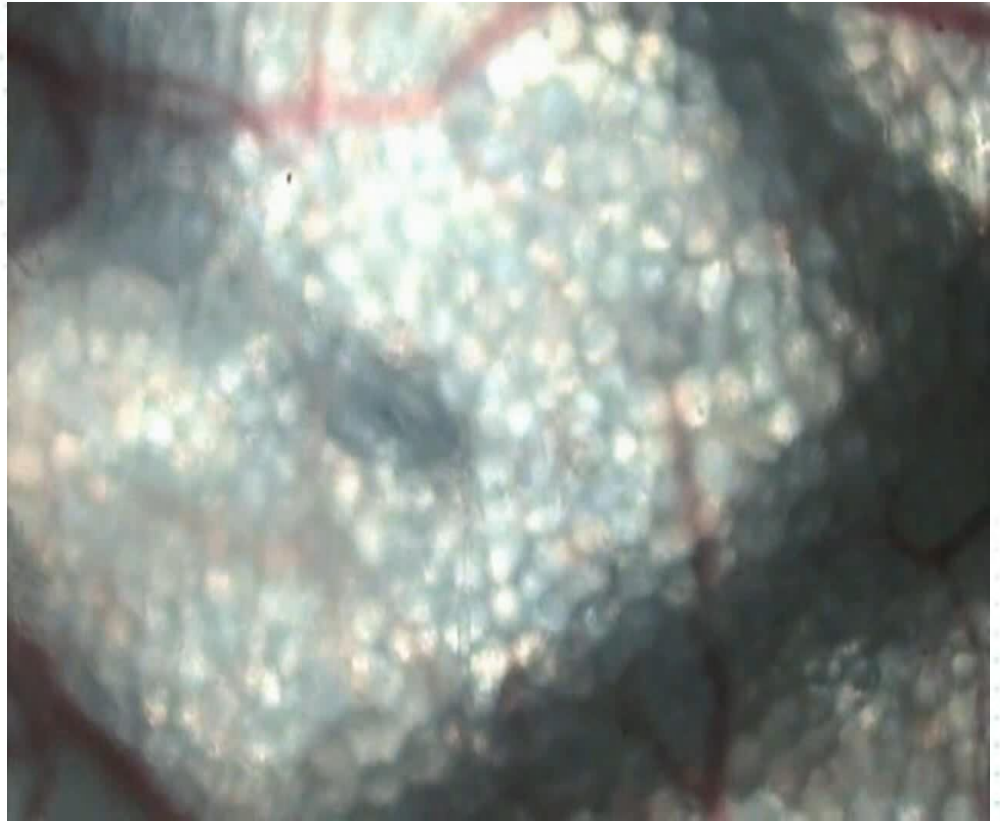
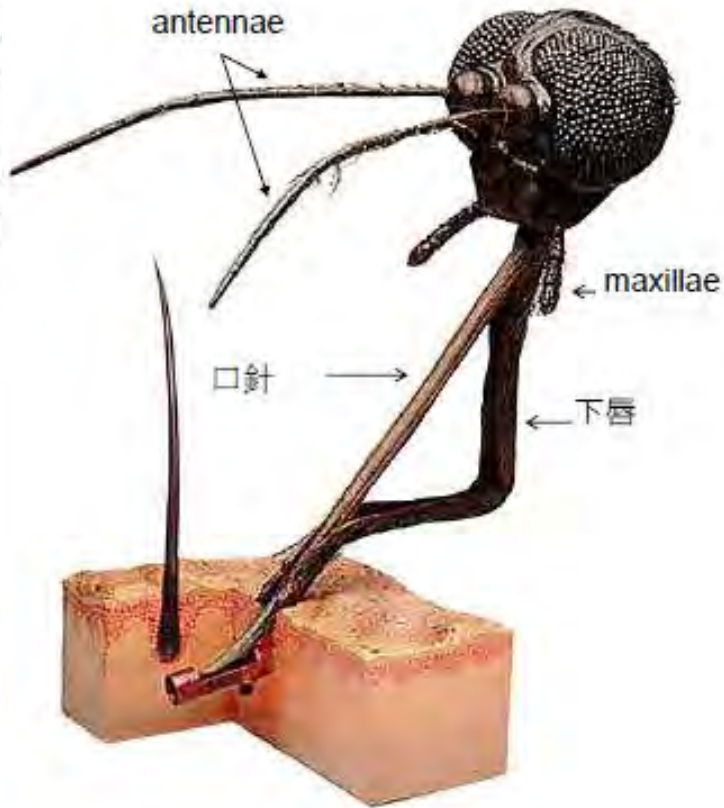


斑蚊雌蚊



貳、病媒蚊生態與習性

❓ 蚊子怎麼吸血呢? – 蚊子吸血影片 



? 認識敵人，有效清除孳生源！你必須要問：

- 1.何時被叮咬？(白天或晚上)
- 2.在何地被叮咬？(室內或戶外)
- 3.是否有觀察到蚊子的特色？(具黑白斑紋或咖啡色)



埃及斑蚊



白線斑蚊



熱帶家蚊

腳為黑白
斑紋

腳為咖
啡色

參、登革熱傳染與症狀

蚊子叮咬，不是小事？

一般症狀



警示徵象



出現上述症狀，你可能感染**登革熱**，速就醫！

參、登革熱傳染與症狀

世界衛生組織(WHO)登革熱症候群定義

| 名稱 | 症狀 |
|---------------------------|--|
| 典型登革熱 (DF) | 發燒 \geq 攝氏38度C且伴隨兩種以上症狀 (頭痛、後眼窩痛、肌肉痛、關節痛、出疹、噁心、出血性癍候、白血球減少) |
| 登革出血熱 (重症登革熱) (DHF) | 發燒 \geq 攝氏38oC+出血現象+血小板減少+微血管滲透 |

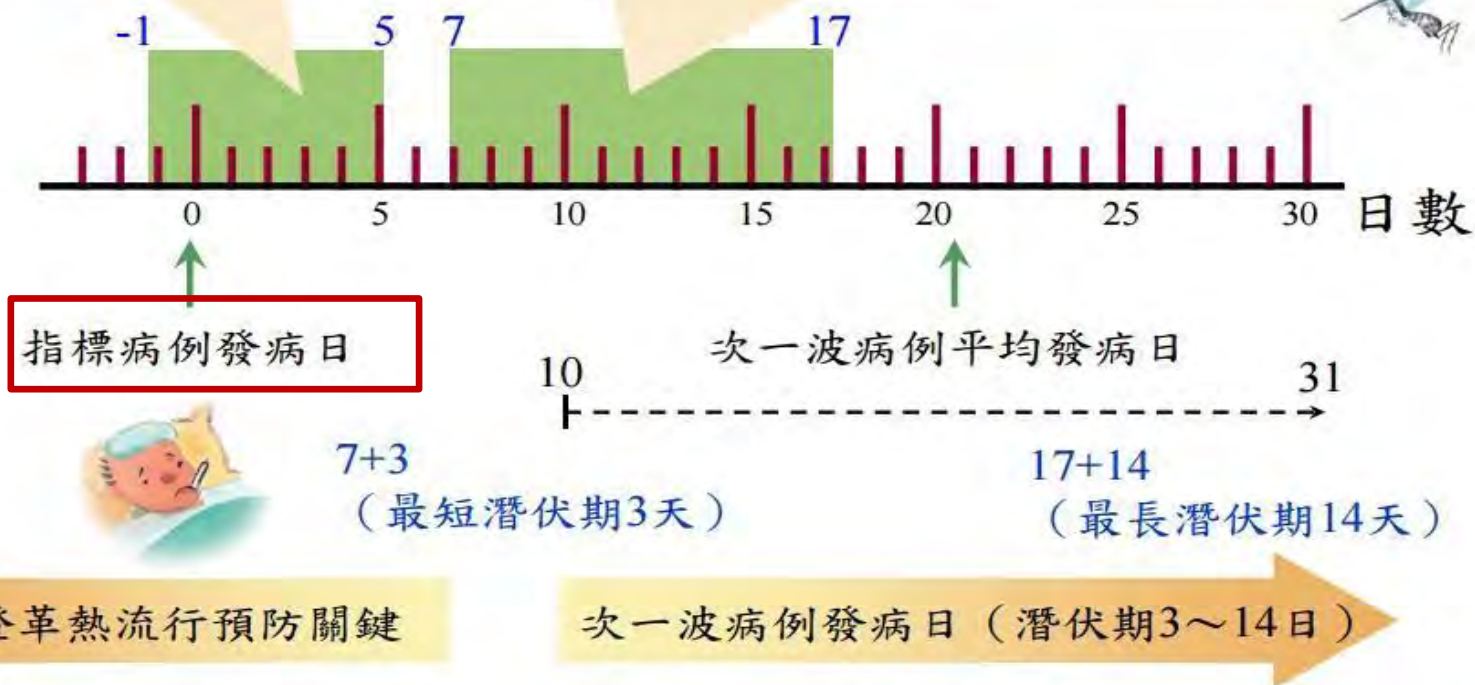
- 登革熱由**病毒**引起，**主要共有四型**，感染後可獲得同型免疫，但若屬不同型別，不但不具有免疫力，而且可能發生更嚴重的登革出血熱(重症登革熱)

參、登革熱傳染與症狀

登革熱潛伏期一般3-8天，最長可達14天

可感染期 (病毒血症期)
(發病前1日~後5日)

病毒在蚊蟲體內繁殖 8~12 日後可
再傳染給健康的人 (病例發病日起
第7-17天斑蚊開始具有傳染力)



剛孵化出來的蚊子，多是健康的，且不太帶登革熱病毒的

肆、孳生源介紹與樣態

? 孑孓在哪裡孳生？是生存在什麼樣的水中？

各式各樣可能造成積水之容器、孔洞或凹槽處



塑膠鞋、保麗龍、空罐頭
內有積水並已孳生子孓



捕集到孑孓



肆、孳生源介紹與樣態



<https://www.youtube.com/watch?v=A9uMt1vlwks&list=PL4WyPywpZcaOYD-Uuj3E8a0DyatQRzMXa&index=1>

肆、孳生源介紹與樣態

路障藍色桶子有孑孓 



肆、孳生源介紹與樣態

花盆積水有孑孓和蚊卵



肆、孳生源介紹與樣態

水少花盆底盤有孑孓 



肆、孳生源介紹與樣態

廢棄冷凝水塔有孑孓



肆、孳生源介紹與樣態

新北市鶯歌區106年本土病例發現孳生源



工廠用容器



竹林(筒)



保齡球



洗臉盆



萬年青積水



旗桿座



紐澤西護欄



紙容器

肆、孳生源介紹與樣態

新北市新莊區107年本土病例發現孳生源



管線基座



水箱



車棚



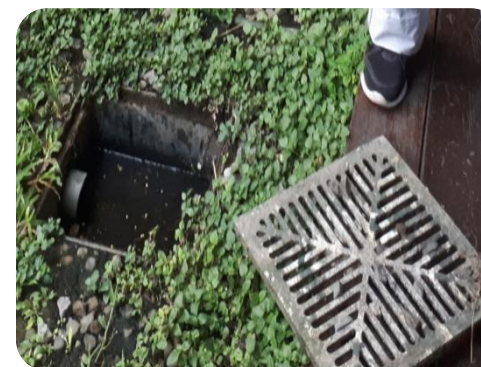
好神拖



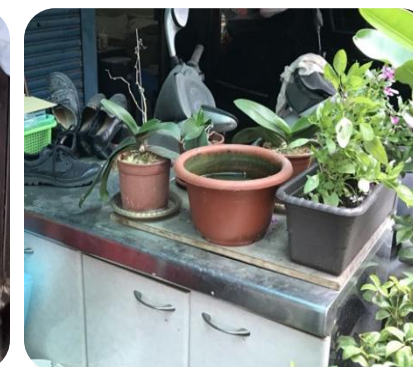
三角錐輪胎



廢棄家俱



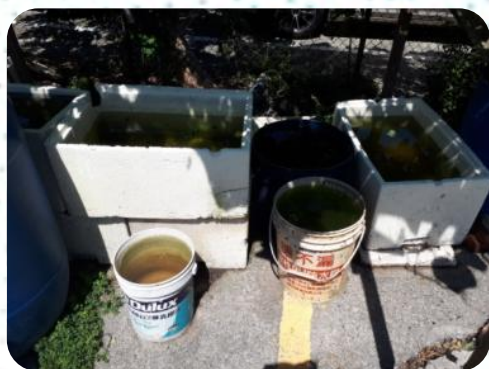
運動公園水溝



花盆底盤

肆、孳生源介紹與樣態

「都會農園」須注意孳生源樣態



保麗龍、水桶



大型儲水桶



農園帆布



天然植栽積水



水缸



澆水器



農園坑洞



天然樹洞

資料來源：登革熱屈公病防治工作指引-附件都會農園防治工作指引，疾病管制署，2019年

照片來源：行政院環保署，2018年

肆、孳生源介紹與樣態

高雄市三民區108年本土病例發現孳生源



竹筒



屋簷溝

伍、病媒蚊防治

？ 臺灣目前可用病媒蚊之防治有哪些？

1 環境管理：病媒蚊孳生源清除

2 環境用藥：環境用藥與防蚊產品

3 個人防護：預防、防護與處理

4 生物防治：食蚊魚、劍水蚤

5 法規防治：法令處分、限制行為

伍、病媒蚊防治

1 環境管理

2 環境用藥

3 個人防護

4 生物防治

5 法規防治

清除孳生源四大訣竅 - 澈底落實「巡、倒、清、刷」

- ✓ 「巡」—經常巡檢，檢查居家室內外可能積水的容器
- ✓ 「倒」—倒掉積水
- ✓ 「清」—減少容器，不要的器物予以清除或資源回收
- ✓ 「刷」—去除蟲卵，使用的器具也都應該澈底清潔



伍、病媒蚊防治

1 環境管理

2 環境用藥

3 個人防護

4 生物防治

5 法規防治

孳生源處理原則-種植水生植物容器

(黃金葛、萬年青、幸運竹)

- 每週換水一次，換水時並刷洗容器內部，以去除蟲卵
- 或將水草(水苔)、小石頭、泥土或彩色的膠質物置入容器，並注意水面不可超過石頭或膠質物表面



資料來源：登革熱屈公病防治工作指引，疾病管制署，2019年

照片來源：登革熱病媒蚊孳生源介紹與處理，疾病管制署，2017年，行政院環境保護署，2016年

伍、病媒蚊防治

1 環境管理

2 環境用藥

3 個人防護

4 生物防治

5 法規防治

孳生源處理原則-儲水容器

- 不使用時**倒置或清除**
- 使用時，需**加蓋**或細砂網密封
- 若因特殊需要無法密封時，可飼養**食蚊魚**
(孔雀魚、大肚魚、蓋斑鬥魚)



傾到積水時不可倒入水溝中，應倒於陽光曝曬下地面較適宜

伍、病媒蚊防治

1 環境管理

2 環境用藥

3 個人防護

4 生物防治

5 法規防治

孳生源處理原則-其他使用中的容器

- 戶外以**不使用**為原則，例如花盆底盤
- 戶內可放置水草(水苔)、細沙等吸水物質



孳生源處理原則-暫停使用的容器

- 如空屋空戶的水塔、冷卻水塔、馬桶等
- 應**加蓋或定期檢查**，並以**不積水**為原則



伍、病媒蚊防治

1 環境管理

2 環境用藥

3 個人防護

4 生物防治

5 法規防治

孳生源處理原則-廢棄容器

- 避免隨意堆積或亂丟廢棄容器於戶外，無法處理之大型廢棄物應交由環保機關清潔隊清理
- 常見廢棄容器包括飲料罐、便當盒、臉盆、水族箱、浴缸及廢輪胎等



伍、病媒蚊防治

1 環境管理

2 環境用藥

3 個人防護

4 生物防治

5 法規防治

孳生源處理原則-人為建築

- 避免留下可能積水之**凹槽**、**坑洞**或**低窪處**，例如庭院造景時，流水的四周勿留積水的水窟
- 竹子造型之**水泥欄杆**，勿留竹洞；**水錶**應加蓋密封



伍、病媒蚊防治

1 環境管理

2 環境用藥

3 個人防護

4 生物防治

5 法規防治

孳生源處理原則-天然容器

- 樹洞可以填土並種植植物以防泥土流失
- 竹筒可在竹節處砍斷，或於底部鑽洞，防止竹筒積水



孳生源處理原則-公園之集水井或陰井

- 可於集水井或於陰井上方加設細紗網，避免蚊子飛入產卵，或定期施放殺幼蟲劑，避免孳生病媒蚊



伍、病媒蚊防治

1 環境管理

2 環境用藥

3 個人防護

4 生物防治

5 法規防治

孳生源處理原則-地下室積水

- 以抽水機抽乾地下室積水，並且尋找漏水原因加以修補
- 如無法永久性阻絕積水問題，可將其列管並定期追蹤



伍、病媒蚊防治

1 環境管理

2 環境用藥

3 個人防護

4 生物防治

5 法規防治

孳生源處理原則-屋簷排水溝、天溝

- 清除屋簷排水溝、天溝管道阻塞或積水後，應找出阻塞或積水之原因並加以改善
- 如係落葉或雜物堵塞排水管路，可定期清理



資料來源：登革熱屈公病防治工作指引，疾病管制署，2019年

照片來源：登革熱病媒蚊孳生源介紹與處理，疾病管制署，2017年，行政院環境保護署，2016年

伍、病媒蚊防治

1 環境管理

2 環境用藥

3 個人防護

4 生物防治

5 法規防治

❓ 「花盆放置」何者正確？



有底盤



無底盤

伍、病媒蚊防治

1 環境管理

2 環境用藥

3 個人防護

4 生物防治

5 法規防治

❓ 「容器堆置」何者正確？



容器正放



容器反蓋

伍、病媒蚊防治

1 環境管理

2 環境用藥

3 個人防護

4 生物防治

5 法規防治

❓ 「旗桿座」何者正確？



✘ 無蓋子



✔ 有蓋子

伍、病媒蚊防治

1 環境管理

2 環境用藥

3 個人防護

4 生物防治

5 法規防治

❓ 「三角錐+廢輪胎」何者正確？



無挖洞



有挖洞

伍、病媒蚊防治

1 環境管理

2 環境用藥

3 個人防護

4 生物防治

5 法規防治

錯誤



有底盤



容器正放



沒蓋子



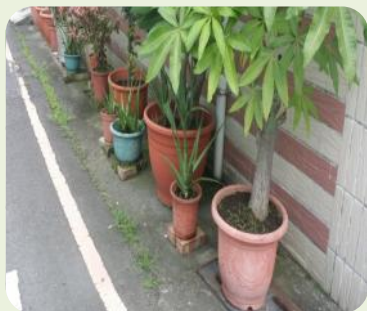
輪胎未挖洞



正確



沒底盤



容器倒放



有蓋子



輪胎有挖洞



積水容器或家戶之水盆建議至少 7日 換一次水

伍、病媒蚊防治

1 環境管理

2 環境用藥

3 個人防護

4 生物防治

5 法規防治

❓ 「容器積水倒在哪裡」何者正確？



馬路



土壤/花盆



水溝

伍、病媒蚊防治

？ 瞭解敵人，殲滅斑蚊大作戰！你必須掌握：

殲滅斑蚊大作戰

關鍵一、掌握蚊子生長週期 短短1周內敵人快速生成!!



關鍵二、發現蚊子窩藏地點 盡速清除戶內外積水容器



盆栽底盤及各式積水容器要經常清洗



天溝、屋後溝、屋頂排水槽每週清理不阻塞



菜園、花園儲水桶要加蓋，不使用的桶子倒置晾乾

常見樣態請掃描下方 QRcode 連結影片瞭解



關鍵三、澈底殲滅蚊子

「倒掉」積水於馬路



仔細「巡視」家戶內外積水容器

不要的器物予以分類「清除」

「刷洗」去除斑蚊蟲卵妥善收拾或予以倒置

1. 蚊子生長週期
2. 發現蚊子窩藏地點
3. 澈底殲滅蚊子



「殲滅斑蚊」大作戰

主動清除戶內外積水容器



<https://www.facebook.com/MOENR.TW/videos/2286845534680049/>



伍、病媒蚊防治

1 環境管理

2 環境用藥

3 個人防護

4 生物防治

5 法規防治

民眾/家戶
村里/社區

一般環境衛
生用藥

衛生及環保機關
病媒防治業者

特殊環境衛
生用藥

先以孳生源

清除為主

環境用藥

是最後手段

伍、病媒蚊防治

1 環境管理

2 環境用藥

3 個人防護

4 生物防治

5 法規防治

? 防蚊偏方，你用過哪些？

肥皂水
洗衣粉



漂白水



沙拉油



1元硬
幣放水
盆



伍、病媒蚊防治

1 環境管理

2 環境用藥

3 個人防護

4 生物防治

5 法規防治

? 防蚊偏方，你用過哪些？

中藥包
驅蚊



維生素
B群



麻油



投鹽或
稀釋海
水



伍、病媒蚊防治

1 環境管理

2 環境用藥

3 個人防護

4 生物防治

5 法規防治

防蚊偏方實驗驗證

天然防蚊中藥包

丁香、艾葉、白芷、蘇葉、薄荷、石蒼蒲、藿香及金銀花各10克



天然防蚊中藥包



維生素B群加水



麻油



防蚊液(不含DEET敵避)



防蚊液(含DEET敵避)

伍、病媒蚊防治

1 環境管理

2 環境用藥

3 個人防護

4 生物防治

5 法規防治

防蚊偏方實驗驗證影片



網路流傳防蚊偏方大解密

伍、病媒蚊防治

1 環境管理

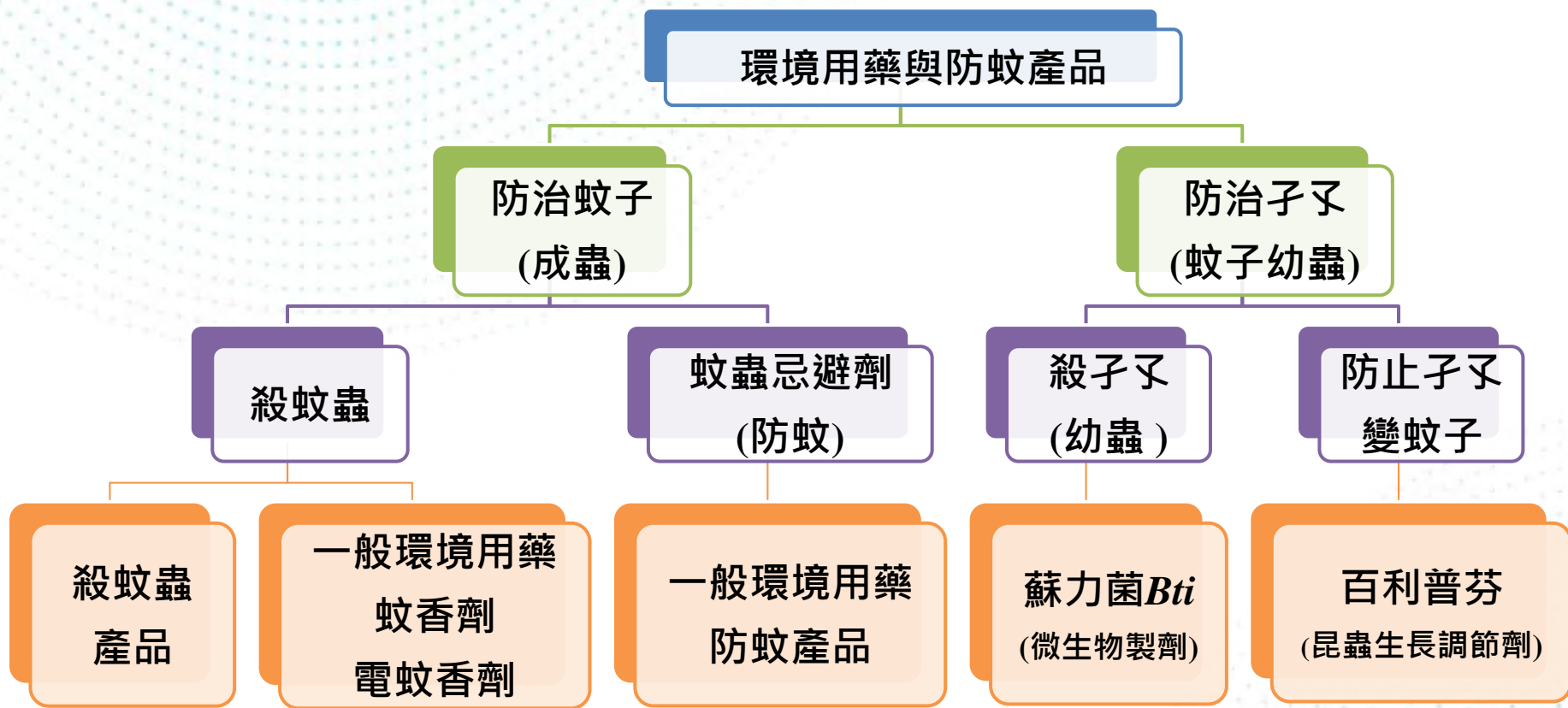
2 環境用藥

3 個人防護

4 生物防治

5 法規防治

★民眾/家戶/村里/社區可使用之環境用藥與防蚊產品



伍、病媒蚊防治

1 環境管理

2 環境用藥


3 個人防護

4 生物防治

5 法規防治

防治「蚊子(成蟲)」：殺蚊蟲產品--噴霧罐

● 購買場所：超商、量販店、雜貨店等處

| 名稱 | 使用注意事項 |
|---|---|
|  殺蚊蟲產品 | <ol style="list-style-type: none">1. 噴灑前，人、畜先撤離，食具、魚缸加蓋2. 著長袖衣物，由內而外倒退著噴3. 噴完後，緊閉門窗，洗手漱口，三十分鐘後打開門窗通風，並清掃蟲屍4. 切記勿對火噴，以免引起火災5. 切記勿對人體、食物及常接觸處噴灑6. 孩童切勿動手噴灑 |

伍、病媒蚊防治

1 環境管理

2 環境用藥



3 個人防護

4 生物防治

5 法規防治

防治「蚊子(成蟲)」：一般環境衛生用藥
蚊香劑、電蚊香劑等產品

● 購買場所：超商、量販店、雜貨店等處

| 名稱 | 使用注意事項 |
|--|---|
|   <p>蚊香劑 電蚊香劑</p> | <ol style="list-style-type: none">1. 家中有老人、幼童或患有呼吸道疾病者則少用2. 注意蚊香周圍之易燃物，小心引起火災3. 勿讓孩童觸摸電蚊香之發熱板 |

伍、病媒蚊防治

1 環境管理

2 環境用藥


3 個人防護

4 生物防治

5 法規防治

防治「蚊子(成蟲)」：一般環境衛生用藥 防蚊產品

● 購買場所：超商、量販店、雜貨店等處

| 名稱 | 選購注意事項 | 使用方式 |
|---|---|------------------------------|
|  一般環境用藥防蚊產品（如歐護） | <ol style="list-style-type: none">1. 由環保署所核准登記，許可證字號為「環署衛製字第○○號」、「環署衛輸字第○○○號」2. 選購時應詳閱產品標示內容 | 直接噴灑於紗窗 紗門、帳篷 預防蚊子隨人進入 |

伍、病媒蚊防治

1 環境管理

2 環境用藥

3 個人防護

4 生物防治

5 法規防治

● 購買方式：請依據環境用藥許可證及病媒防治業網路查詢系統查詢具有販賣業許可執照之廠商

蘇力菌 *Bti* (微生物製劑)

少劑量即有效，對孑孓(蚊幼蟲)有效，對其他非目標生物(昆蟲或水生生物)低毒性較無影響



百利普芬(昆蟲生長調節劑)

防止孑孓(幼蟲)化蛹及羽化



伍、病媒蚊防治

1 環境管理

2 環境用藥

3 個人防護

4 生物防治

5 法規防治

● 環境用藥安全使用網站 (右圖)

● 環境用藥許可證照 (左圖)



<http://mdc.epa.gov.tw/EVagents/EVSecurity/EVIndex.aspx>
<http://mdc.epa.gov.tw/PublicInfo> (左圖)

伍、病媒蚊防治

1 環境管理

2 環境用藥

3 個人防護

4 生物防治

5 法規防治



查詢條件設定

許可證字號
 縣市別
 環藥種類

防治性能

| | | |
|--|------------------------------|--|
| <input type="checkbox"/> 孑孓 | <input type="checkbox"/> 小黑蚊 | <input type="checkbox"/> 火蟻 |
| <input type="checkbox"/> 白線斑蚊 | <input type="checkbox"/> 白蟻 | <input type="checkbox"/> 衣魚 |
| <input type="checkbox"/> 果蠅 | <input type="checkbox"/> 扁虱 | <input checked="" type="checkbox"/> 埃及斑蚊 |
| <input type="checkbox"/> 家鼠 | <input type="checkbox"/> 書蟲 | <input type="checkbox"/> 臭蟲 |
| <input checked="" type="checkbox"/> 蚊子 | <input type="checkbox"/> 殺菌 | <input type="checkbox"/> 蛆 |
| <input type="checkbox"/> 跳蚤 | <input type="checkbox"/> 塵蟎 | <input type="checkbox"/> 蒼蠅 |
| <input type="checkbox"/> 蜘蛛 | <input type="checkbox"/> 蚊蠓 | <input type="checkbox"/> 螞蟓 |
| <input type="checkbox"/> 蟑螂 | <input type="checkbox"/> 蠅節蟲 | |

其他： (如有多個其他防治對象請以, 分隔)

有效成分

許可證類別 許可證狀態

查詢方式

1. 除許可字號為唯一條件查詢外，其餘均可複選。
2. 除直接查詢許可字號以外，以上條件只有在複選時才有效。
3. 勾選條件卻未選擇或填寫內容，系統會自動忽略該條件。

開始查詢 重新設定

- ① 進入「[環境用藥許可證照及病媒防治業網路查詢系統](#)」
- ② 勾選「防治性能」→「孑孓、蚊子、家蚊、白線斑蚊、埃及斑蚊」
- ③ 「環藥品類」→勾選「**一般環境用藥**」
- ④ 「環藥種類」→勾選「**環境衛生用藥**」或「**環境用藥微生物製劑**」
- ⑤ 按下「**開始查詢**」

伍、病媒蚊防治

1 環境管理

2 環境用藥

3 個人防護

4 生物防治

5 法規防治

步驟 1 對症下藥確認防治的害蟲對象



步驟 2 認明環保署核准字號

環署衛輸、環署衛製

許可證字號：
環署衛輸字第***號
環署衛製字第***號



步驟 3 檢查產品有效期限

有效日期至
102年1月1日

產品有效期限：2年
製造日期：
100年1月1日



步驟 4 閱讀標示說明書,並依此說明書使用產品



- 不要對著火源或電源噴灑
- 噴時不要飲食，抽煙
- 不要噴到飲食物、衣物、餐具
- 噴後要以肥皂洗手
- 水族箱、魚缸要密蓋，暫停打氣
- 噴霧罐置於孩童不易取得之陰涼處

伍、病媒蚊防治

1 環境管理

2 環境用藥

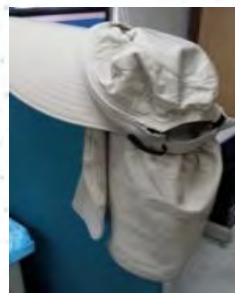
3 個人防護

4 生物防治

5 法規防治

巡查及孳生源清除包-內容物

- 防護帽子1個
- 手電筒(LED) 1支
- 孑孓採樣瓶5個
- 吸管10、20cc各1支
- 3cc滴管5支
- 橡膠+棉布手套各1雙
- 環境用藥、防蚊液
- 放大鏡



伍、病媒蚊防治

1 環境管理

2 環境用藥

3 個人防護

4 生物防治

5 法規防治

防蚊液：可直接噴灑於「人體皮膚」及「衣物」上

環境保護署



含 Picaridin派卡瑞丁 之防蚊產品

許可證字號為「環署衛輸
字第〇〇〇號」

衛生福利部



含 DEET敵避 之防蚊產品

許可證字號為「衛署藥製
字第〇〇〇號」

伍、病媒蚊防治

1 環境管理

2 環境用藥

3 個人防護

4 生物防治

5 法規防治

個人 3防護

1. 穿著淺色長袖衣褲
2. 裸露皮膚正確使用防蚊液
3. 善用捕蚊燈/電蚊拍

居家 4作為

1. 確實加裝紗窗/紗門/紗窗
2. 水池飼養大肚魚或孔雀魚
3. 主動清除孳生源
4. 預防性投藥-環境用藥
(百利普芬、蘇力菌)

孳生源清除為主 化學防治為輔

伍、病媒蚊防治

1 環境管理

2 環境用藥

3 個人防護

4 生物防治

5 法規防治

生物防治—(1)食蚊魚(孔雀魚、大肚魚、蓋斑鬥魚)



伍、病媒蚊防治

1 環境管理

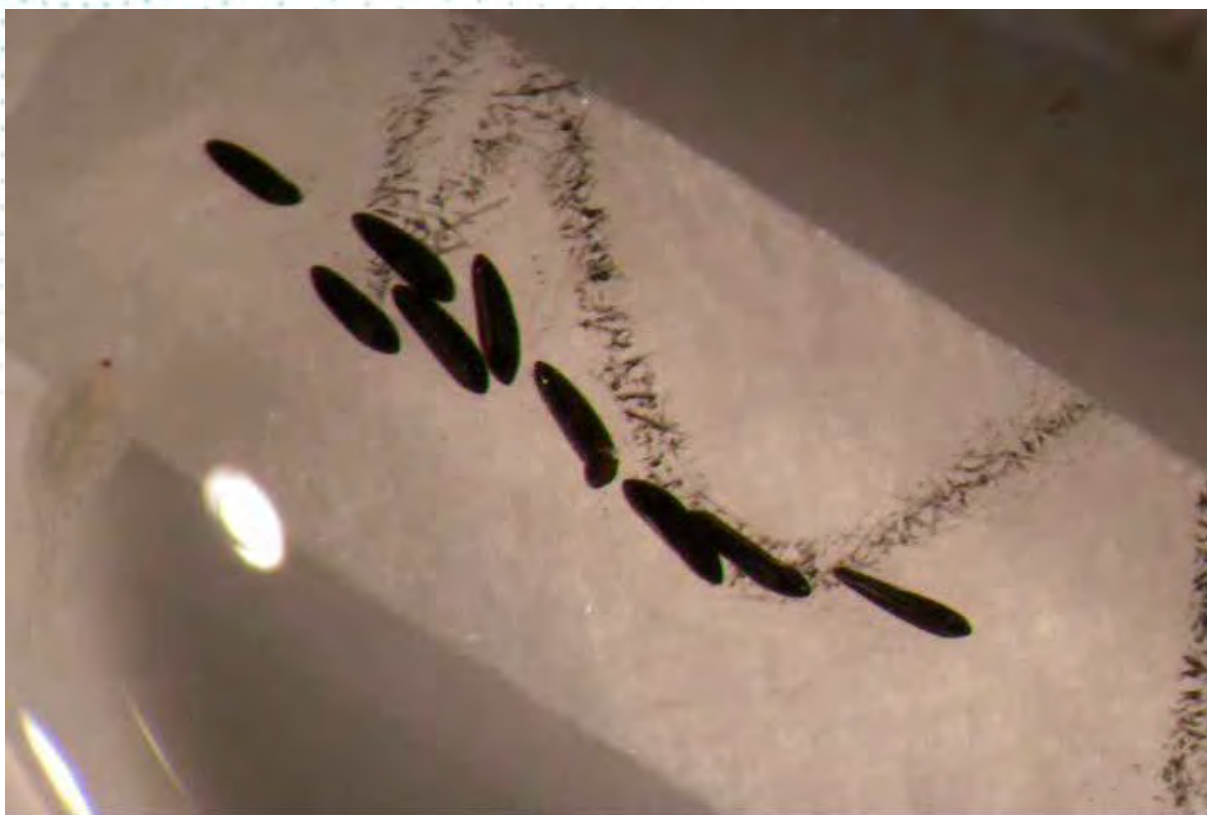
2 環境用藥

3 個人防護

4 生物防治

5 法規防治

生物防治—(2)橈足類 劍水蚤



資料來源：登革熱屈公病防治工作指引，疾病管制署，2019年

影片來源：國立臺灣大學 公共衛生學系 蟲媒傳染病實驗室，蔡坤憲教授，2018年

伍、病媒蚊防治

❓ 哪些方法減少病媒蚊幼蟲（孑孓）孳生？

1、施用
殺蟲劑

2、清除
積水容器

3、把容
器加蓋

全部方法皆能減少孑孓孳生

4、將不用
容器倒置

5、水池內飼
養魚類捕食幼
蟲(孑孓)

伍、病媒蚊防治

1 環境管理

2 環境用藥

3 個人防護

4 生物防治

5 法規防治

傳染病防治法第二十五條

主管機關：疾病管制署

- 地方主管機關應督導室內病媒孳生源之公、私場所，其管理人撲滅蚊及其他病媒

違反
罰鍰

「處新臺幣三千元以上一萬五千元以下罰鍰」

傳染病防治法第三十八條

- 傳染病發生時，如拒絕、規避或妨礙防疫工作（如實施孳生源查核等）



違反
罰鍰

「處新臺幣六萬元以上三十萬元以下罰鍰」

伍、病媒蚊防治

1 環境管理

2 環境用藥

3 個人防護

4 生物防治

5 法規防治

廢棄物清理法第十一條

主管機關：環保署

- 一般廢棄物，土地或建築物與公共衛生有關者，由所有人、管理人或使用人清除（**點**）

違反
罰鍰

「處新臺幣一千兩百元以上，六千元以下罰鍰」

廢棄物清理法第二十七條

- 在指定清除地區內嚴禁其他公告之污染環境行為（例如：積水容器、孳生子孳）



違反
罰鍰

「處新臺幣一千兩百元以上，六千元以下罰鍰」

登革熱防治需要大家的參與

沒有積水容器，就沒有病媒蚊孳生源

沒有孳生源，就沒有登革熱病媒蚊

沒有病媒蚊，就沒有登革熱

沒有登革熱，就沒有重症登革熱

